

На правах рукописи



Назарова Евгения Андреевна

**Измерение и анализ конкурентного потенциала
регионов России**

*Специальность 08.00.05 — «Экономика и управление народным хозяйством»
(региональная экономика)*

АВТОРЕФЕРАТ
диссертации на соискание ученой степени
кандидата экономических наук

Санкт-Петербург — 2012

Работа выполнена в Федеральном государственном бюджетном учреждении науки
Институте проблем региональной экономики Российской академии наук

Научный руководитель: доктор экономических наук, профессор
Гринчель Борис Михайлович

Официальные оппоненты: Рохчин Владимир Ефимович
доктор экономических наук, профессор;
Санкт-Петербургский государственный
университет экономики и финансов,
профессор

Джанелидзе Михаил Георгиевич
кандидат экономических наук;
Институт проблем региональной экономики
Российской академии наук,
старший научный сотрудник

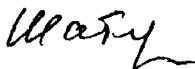
Ведущая организация: Санкт-Петербургский филиал
«Национальный исследовательский
университет «Высшая школа экономики»

Защита диссертации состоится 20 марта 2012 г. в 15-00 часов на заседании
диссертационного совета Д 002.079.01 в Институте проблем региональной
экономики РАН по адресу: 190013, г. Санкт-Петербург, ул. Серпуховская, д. 38.

С диссертацией можно ознакомиться в библиотеке Института проблем
региональной экономики РАН.

Автореферат разослан «17» февраля 2012 г.

Ученый секретарь диссертационного Совета,
кандидат экономических наук



Шабунина Т.В.

ОБЩАЯ ХАРАКТЕРИСТИКА ДИССЕРТАЦИОННОЙ РАБОТЫ

Актуальность темы исследования.

В настоящее время механизм конкуренции территорий в региональной экономической науке признается наиболее важным и перспективным движущим фактором социально-экономического развития. Зарубежные и отечественные исследования конкуренции в основном посвящены рассмотрению сущности и способов укрепления конкурентных преимуществ либо товара, либо предприятий-товаропроизводителей. Вместе с тем, регионы, города и муниципальные образования можно рассматривать как товаропроизводителей особого рода, которым не всегда и не во всем гарантирован спрос на предлагаемые ими условия проживания жителей, размещения предприятий, транспортных, туристических и рекреационных услуг. В научных публикациях последнего десятилетия рассматриваются и решаются отдельные проблемы управления и повышения конкурентоспособности регионов, однако, методы, факторы и показатели измерения конкурентных качеств субъектов территориального развития разработаны недостаточно.

В числе наиболее важных проблем, обуславливающих актуальность и необходимость совершенствования методов измерения конкурентного потенциала развития регионов России, можно выделить следующие:

- условия, необходимые для развития межрегиональной конкуренции;
- сочетание конкуренции и сотрудничества регионов в социально-экономическом пространстве страны;
- потребители социально-экономического пространства, на которых следует ориентироваться, повышая конкурентную привлекательность регионов;
- критерии выбора показателей конкурентных свойств регионов;
- конкурентная привлекательность регионов России и пути ее повышения;
- цели использования оценок и результатов анализа конкурентоспособности регионов.

Степень научной разработанности проблемы.

Принципиальную возможность и некоторые черты межтерриториальной конкуренции рассматривались в классических работах политэкономов Листа Ф., Маркса К., Рикардо Д., Сейя Ж.Б., Смита А., Энгельса Ф.

Исследованию проблемы конкурентоспособности стран и факторов развития их экономики посвящены работы Денисона Э., Кендрика Дж., Нельсона Р., Новолодской Г.И., Овчинникова В.В., Портера М., Саммерса Л., Сорокина Д.Е.

В советской экономической литературе вопросы влияния межрегиональных различий в развитии производительных сил получили серьезную теоретическую разработку в исследованиях Абалкина Л.И., Артоболевского С.С., Баранского Н.Н., Воротилова В.А., Гранберга А.Г., Давыдова И.В.,

Колосовского Н.Н., Кронрода Я.А., Некрасова Н.Н., Пробста А.Е., Чистобаева А.И., Штульберга Б.М. и других экономистов.

Воздействие государственного стратегического планирования на экономическое развитие и конкурентные свойства территорий исследовали в работах Агафонов Н.Т., Дмитриев М.Э., Жихаревич Б.С., Лексин В.Н., Литовка О.П., Любовный В.Я., Рохчин В.Е., Хасаев Г.Р., Сакс Д. и др.

Изучению особенностей современной межрегиональной конкуренции и исследованию влияния отдельных факторов конкурентоспособности на развитие регионов России посвящены работы Валентея С.Д., Гусакова М.А., Иванова С.А., Ильина В.А., Костылевой Н.Е., Кузнецова С.В., Межевича Н.М., Румянцева А.А., Усковой Т.В., Фивейского С.А., Шишкина А.И.

Эконометрику конкурентных свойств регионов разрабатывали и анализировали в исследованиях Гринчель Б.М., Кондаков И.А., Новоселов А.С., Окрепилов В.В., Пермязов Т.В., Пилипенко И.В., Растворцева С.Н., Савельев Ю.В., Ускова Т.В. и др. Территориальный маркетинг как важный инструмент развития в условиях конкуренции рассматривали в своих работах Земцов А.А., Котлер Ф., Сачук Т.В., Функе У., Штайнберг Э. и др.

Несмотря на длительную историю изучения и широкий круг авторов, занимающихся исследованием роли и особенностей конкурентных отношений в развитии национальных, региональных и отраслевых экономик, проблема системного измерения конкурентной привлекательности отдельных территорий исследована лишь фрагментарно, что не позволяет создать и применять для всех регионов единый метод измерения и анализа их конкурентного потенциала. Решение этой проблемы определило выбор темы диссертационного исследования, а также его цели и задачи.

Цель исследования — теоретическое обоснование понятия конкурентного потенциала регионов и разработка метода его измерения.

Задачи исследования, направленные на достижение поставленной цели:

1) Раскрыть сущность конкурентной привлекательности регионов для различных категорий потребителей и обосновать понятие конкурентного потенциала как обобщающей характеристики конкурентной привлекательности регионов.

2) Обобщить существующие подходы к измерению территориальной конкурентоспособности и обосновать систему ее факторов, актуальную на современном этапе развития регионов.

3) Разработать метод измерения конкурентного потенциала регионов и определить состав и количество необходимых для этого показателей.

4) Проанализировать конкурентную привлекательность регионов России на основе предложенного метода.

5) Обосновать пути возможного применения оценок конкурентной привлекательности регионов для управления и мониторинга социально-экономического развития.

Объектом исследования являются регионы России в составе социально-экономического пространства страны.

Предметом исследования является совокупность конкурентных свойств и конкурентная привлекательность регионов как фактор развития территорий.

Область исследования соответствует требованиям паспорта специальностей ВАК — 08.00.05 — «Экономика и управление народным хозяйством (региональная экономика)» в п. 3.11. Оценка роли региона в национальной экономике (индикаторы, методы, методология анализа); в п. 3.12. Региональные особенности социально-экономического развития; типы регионов, методические проблемы классификации и прикладные исследования особенностей развития различных типов регионов; в п. 3.14. Проблемы устойчивого сбалансированного развития регионов; мониторинг экономического и социального развития регионов.

Теоретическими и методологическими основами исследования явились фундаментальные труды и положения отечественных и зарубежных ученых в области региональной экономики, межстрановой и межрегиональной конкуренции, стратегического управления и политики территориального развития. Методика измерения и анализа конкурентоспособности регионов базируется на применении совокупности статистических и эмпирических методов, методах экономико-математического моделирования, методе группировок, методе графической интерпретации явлений, использовании программно-инструментальных средств Excel.

Информационную базу исследования составили официальные данные Федеральной службы государственной статистики по регионам России и в целом по стране, нормативные акты и документы стратегического и социально-экономического развития Российской Федерации и ее субъектов; интернет-ресурсы, научная литература.

Научная новизна исследования:

1) Рассмотрены особенности межрегиональных конкурентных отношений и обоснована различная востребованность конкурентных преимуществ регионов основными целевыми группами потребителей.

2) Обоснована система факторов конкурентной привлекательности регионов, актуальная для современного этапа развития России и предложен алгоритм и содержание работ по измерению конкурентного потенциала.

3) Разработаны критерии выбора и обоснована система показателей измерения факторов конкурентного потенциала, а также получение на их основе обобщающих и интегральной оценок.

4) Произведены расчеты, анализ и группировки регионов России по конкурентному потенциалу за 2007-2009 гг. с целью определения закономерностей регионального развития, связанных с уровнем дифференциации конкурентных свойств субъектов РФ.

5) Обоснованы области возможного использования оценок для мониторинга конкурентного потенциала регионов и выработки направлений экономической политики и стратегического планирования.

Практическая значимость исследования. Алгоритм оценки конкурентного потенциала регионов, система факторов, показатели могут быть использованы региональными и федеральными органами управления, научно-исследовательскими организациями для расчетов и мониторинга конкурентной привлекательности регионов. Результаты анализа конкурентного потенциала регионов России могут быть использованы в аналитической и плановой работе Министерства регионального развития Российской Федерации и органов власти субъектов Федерации. Методические подходы, обоснования, предложения и выводы диссертационной работы могут найти применение при преподавании ряда экономических дисциплин в высших учебных заведениях.

Апробация результатов диссертационного исследования проводилась при разработке темы по программе фундаментальных исследований ООИ РАН «Модернизация и экономическая безопасность Российской Федерации» раздел «Измерение конкурентного потенциала развития регионов России». Основные положения и результаты диссертационного исследования докладывались на научных и научно-практических конференциях, в том числе на III Молодежном экономическом форуме «Конкурентоспособность российской экономики» (8-9 апреля 2011 г., Петрозаводск), на Международной экономической конференции «Пути и опыт решения актуальных вопросов развития экономики и общества в России и Германии» (14 апреля 2011 г., Санкт-Петербург), на Международной научной конференции «Современные проблемы пространственного развития» (21-22 июня 2011 г., Москва), на Всероссийской научно-практической конференции «Пространственная экономика: методология и методы исследования» (13-14 октября 2011 г., Санкт-Петербург)

Основные положения, методические рекомендации и выводы диссертационного исследования были использованы в работе органов местного самоуправления: Департаментом экономики Ямало-Ненецкого автономного округа Тюменской области при разработке и корректировке программы развития конкуренции в Ямало-Ненецком автономном округе и Правительством Ленинградской области при определении приоритетных направлений в рамках формирования стратегии социально-экономического развития Ленинградской области, о чем имеются справки о внедрении.

Публикации. Основные результаты исследования изложены в 17 научных публикациях общим объемом 6,15 п.л.

Объем и структура диссертации. Диссертационное исследование состоит из введения, 3-х глав, 10-ти параграфов, заключения, 4-х приложений. Работа содержит 41 таблицу, 13 рисунков, 4 формулы. Содержание работы изложено на 186 страницах машинописного текста. Список литературы включает 183 наименования.

ОСНОВНЫЕ ВЫВОДЫ ДИССЕРТАЦИОННОГО ИССЛЕДОВАНИЯ, ВЫНОСИМЫЕ НА ЗАЩИТУ

1. Территориальная конкуренция как дополнительный ресурс регионального развития

В практике территориального управления межрегиональным конкурентным отношениям уделяется все больше внимания. Позитивное влияние конкурентных отношений между регионами становится дополнительным фактором усиления их развития.

Конкуренция — борьба, соперничество в какой-либо области — это одна из форм взаимодействия субъектов рыночного хозяйства в процессе реализации их индивидуальных экономических интересов. В экономике конкуренция понимается достаточно широко. Это не только соперничество за сбыт товаров и услуг, но и борьба за сырье, инновации, квалифицированную рабочую силу и, с другой стороны, конкуренция работников за лучшие рабочие места. Особая область конкуренции — конкуренция территорий, регионов за лучшее, более полное вовлечение их территориального пространства, природных и социально-экономических потенциалов в национальное и глобальное экономическое развитие. В работе уточнено понятие «экономической конкуренции» — это состязание между субъектами экономической деятельности за рынки сбыта товаров, рынки потребления ограниченных ресурсов, за лучшее вовлечение и использование собственного потенциала с целью получения средств к существованию, дохода, прибыли или социальных выгод.

Можно выделить следующие характерные свойства экономической конкуренции:

- взаимодействие в процессе производства товаров и услуг;
- соревнование в способности лучше, эффективнее выполнить определенные задачи или произвести товар;
- состязательность за ресурсы, необходимые для производства товаров и услуг или жизнедеятельности;
- соперничество в сбыте своих товаров и услуг с другими производителями;
- состязательность за привлечение на свою территорию производителей товаров и услуг;
- соперничество за лучшее использование собственного трудового и интеллектуального потенциала на рынке рабочей силы.

С приходом в нашу страну рыночных отношений в начале 1990-х годов возникла необходимость осмысления тех прав и свобод, которые имеют региональные власти и другие субъекты в отношении экономических действий на территории. При плановой экономике строительство новых предприятий или инфраструктурных объектов осуществлялось в значительной мере с учетом интересов страны в целом. Решения об инвестировании средств и размещении

предприятий принимали центральные плановые органы и отраслевые министерства. В настоящее время в рыночном секторе экономики России свобода выбора места размещения предприятия зависит от того, насколько территория является перспективной с точки зрения интересов данного производства и получения им прибыли. Развитие малых предприятий зависит от умения местных субъектов территориального управления создавать лучшие условия, чем в других регионах. С этого момента и возникают конкурентные отношения территорий за привлечение инвестора путем создания благоприятных условий размещения новых предприятий.

Сдерживающим фактором развития многих регионов является напряженный рынок труда, недостаточное количество трудовых ресурсов определенных профессий. Привлечение дополнительных трудовых ресурсов в централизованной экономике было возможно путем выделения квот, например на пропуск новых жителей в крупных городах или организованное переселение работников в новые зоны экономического развития. В современных условиях любой гражданин страны имеет право на свободное переселение и трудоустройство в любых регионах за редкими особыми исключениями.

Большие возможности появились в рыночных условиях для вовлечения финансового капитала и средств населения в предпринимательство и жилищное строительство. Приток отечественного и иностранного капитала обеспечивает создание новых и модернизацию существующих рабочих мест. Современное жилищное строительство на 70-80% также зависит от частных вложений. Развитие малого бизнеса целиком зависит от инвестиций относительно широкого круга предприимчивого населения. Все это является проявлением свободы движения капитала в межрегиональном пространстве.

Рассматривая предмет конкурентных отношений между территориями страны, необходимо ответить на вопрос, возможно ли само существование межрегиональной конкуренции в современных условиях на территории России. В настоящее время законодательная база такой конкуренции в Российской Федерации разработана весьма слабо. В существующих в настоящее время программах развития конкуренции отдельных регионов Российской Федерации также не содержатся мероприятия по развитию конкуренции между городами и муниципалитетами внутри региона или между соседними регионами.

Исходя из анализа различных моделей рынка применительно к межрегиональной конкуренции (рисунок 1) можно считать, что она на данном этапе развития России наиболее соответствует по своему характеру и всем своим признакам монополистической конкуренции.

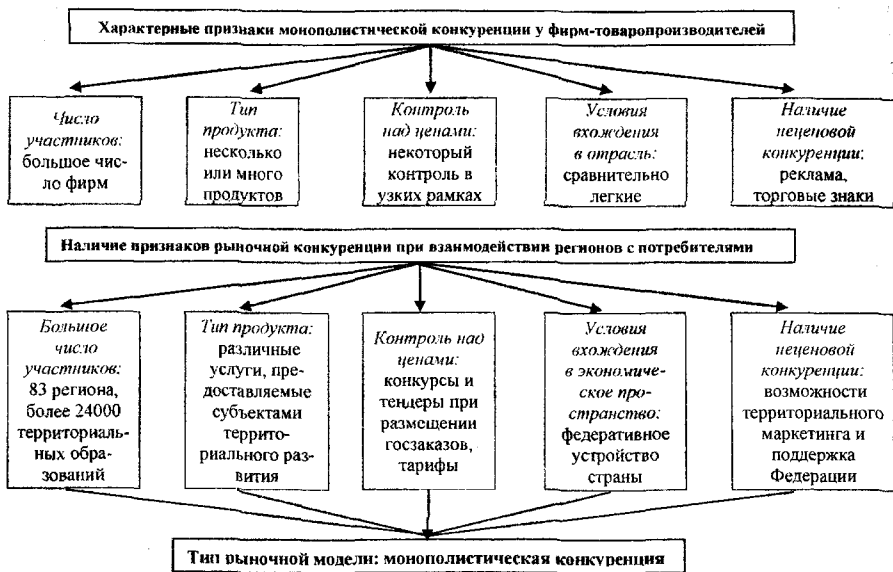


Рисунок 1 — Конкуренция регионов как монополистическая конкуренция

В конкурентном соревновании и соперничестве региональные власти выступают в роли «продавца», предлагающего для использования заинтересованным лицам или организациям свою территорию, социальную и экономическую инфраструктуру и другие возможности.

В качестве «покупателей» могут выступать различные группы потребителей, которым территория необходима для производственных, социальных, туристических, транспортно-логистических, управленческих и других потребностей. При этом «покупателями» социально-экономического пространства выступают не только инвесторы и мигранты, но и действующие предприятия и постоянные жители, которых могут привлечь более привлекательные условия другого региона. Для предотвращения оттока населения местным властям необходимо создавать благоприятные условия для труда, отдыха, учебы всех жителей, как минимум не худшие, чем на других территориях. Для регионов, имеющих историко-культурный потенциал и выгодное географическое размещение или природную привлекательность, весьма важной группой «покупателей» являются туристы. К «покупателям» социально-экономического пространства регионов относятся также субъекты событийных мероприятий, привлекающих большое количество как местных, так и приезжих посетителей.

2. Система факторов конкурентного потенциала, адекватная задачам развития регионов

Конкурентные преимущества являются источниками, факторами конкурентной силы территории.

Для обобщенной характеристики величины конкурентных преимуществ территорий в работе используется понятие конкурентного потенциала как меры конкурентных свойств территории. Под конкурентным потенциалом региона понимается возможность субъекта территориального развития за счет имеющейся совокупности тех или иных конкурентных преимуществ привлекать и сохранять потенциальных «потребителей» территории. Конкурентный потенциал региона в экономической политике является основой развития конкурентных преимуществ. Его соизмерение с конкурентными преимуществами других регионов позволяет развивать и усиливать конкурентные преимущества, востребованные потребителями.

Актуальность отдельных конкурентных преимуществ для разных потребителей может быть различной и изменяться во времени. Для количественного измерения конкурентного потенциала регионов необходимо выбрать модель, основанную на определенной системе факторов, которые как конкурентные преимущества весомы для различных потребителей.

Модель всегда является упрощением действительности. Степень этого упрощения при моделировании сказывается на точности познания данного явления и эффективности выводов и рекомендаций для улучшения конкурентоспособности тех или иных территориальных объектов. Существующие в науке и практике управления подходы к оценке или сопоставлению конкурентных свойств регионов являются по существу разновидностями моделей, применяемых при измерении конкурентных свойств регионов (таблица 1). Охватить все свойства, все грани конкурентоспособности в одной модели невозможно, так как она будет чрезмерно сложна и будет изменяться во времени по мере развития экономики и общества.

Состав факторов и показателей сопоставления конкурентных свойств регионов должен быть специфическим для стран и макрорегионов с разным уровнем социально-экономического развития. Возможна и определенная комбинация нескольких моделей при оценке конкурентной привлекательности регионов.

Конкурентоспособный регион в современных условиях России должен сочетать в себе разнообразные характеристики не только экономического, но и социального развития, оцениваемого факторами качества жизни и развития человеческого потенциала. В развитых странах с примерно равным уровнем качества жизни и человеческого потенциала на территории страны учет этих факторов может быть менее актуальным.

Таблица 1 — Модели оценки конкурентоспособности стран и регионов

| Название модели | Модель Международного института развития менеджмента | Модель Инвестиционно-консалтинговой компании AV | Модель Института стратегии и конкурентоспособности Гарвардской школы бизнеса | Модель конкурентоспособности «Бауман Инновейшн» и Института региональной политики |
|--|---|---|--|--|
| Факторы конкурентоспособности, используемые в модели | 4 фактора: - экономическое развитие страны; - эффективность государственного управления; - эффективность предпринимательства; - инфраструктура. | 8 направлений (факторов) анализа конкурентоспособности: - институциональный капитал; - реальный капитал; - финансовый капитал; - человеческий капитал; - рынок; - природный капитал; - информационно-коммуникационный капитал; - инновационно-технологический капитал | 3 фактора: - институциональная структура; - рыночная структура; - экономическая политика. | 2 обобщающих фактора: - конкурентоспособность компаний; - качество бизнес-климата. |
| Типы измерителей | Более 300 показателей, из которых одна треть — оценки экспертов | 100 показателей и анкетные опросы | Статистические показатели и опросы руководителей | 50 частных факторов |
| Достоинства | Сделана попытка оценить эффективность государственного управления и предпринимательства | Предлагается ряд оригинальных подходов к оценке институционального и коммуникационного потенциала | В отличие от других исследований оцениваются факторы рыночной структуры и экономической политики | Оценивается конкурентоспособность компаний региона |
| Недостатки | Большое число субъективных оценок | Большое число факторов уменьшает влияние стратегически значимых | Не учитываются социальные факторы развития территории | Излишне большое число частных факторов, что затрудняет анализ |

В работе обосновывается, что в настоящее время для регионов России наиболее актуальными, поддающимися управленческим воздействиям и в то же время количественно измеримыми факторами могут быть: экономическое развитие, инновационный потенциал, качество жизни и человеческий потенциал. Этот подход соответствует четырехфакторной модели оценки конкурентного потенциала регионов. Новизна предложенной модели заключается и в том, что выбранные факторы учитывают общие тенденции социально-экономического развития России на современном этапе. По выбранным нами четырем факторам в дальнейшем осуществляются измерения и анализ конкурентных преимуществ и конкурентного потенциала регионов России. Однако могут быть использованы и другие модели, если будет доказано, что они в большей степени отражают уровень развития российских регионов и возможность объективных расчетов.

Для реализации модели измерения конкурентного потенциала разработан алгоритм и содержание работ на каждом этапе (рисунок 2).

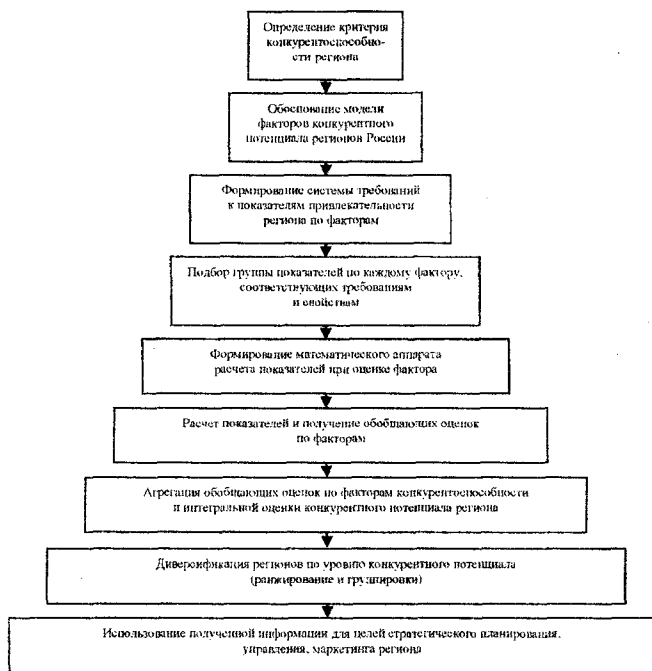


Рисунок 2 — Последовательность и содержание работ по измерению конкурентного потенциала региона и использованию полученных знаний в управлении

3. Показатели конкурентного потенциала и математический аппарат измерения

В статистическом справочнике «Регионы России. Социально-экономические показатели»¹ имеется более 500 индикаторов, характеризующих различные социально-экономические, демографические, экологические и другие свойства регионов, однако большинство из этих показателей не всегда отражают конкурентные свойства регионов и по разным причинам не могут применяться для характеристики конкурентной привлекательности регионов.

Для повышения обоснованности включения тех или иных показателей измерения каждого из факторов, была применена система критериев для их отбора:

- наличие для расчета показателя официальных статистических данных;
- степень возможности с их помощью измерить абсолютную величину явления, а не приростные характеристики;
- степень того, насколько показатель отображает привлекательные свойства регионов для нескольких групп потребителей территориального социально-экономического пространства.

При выборе групп показателей для каждого фактора учитывался ряд экономических или социальных свойств региона. Например, для характеристики экономического развития в качестве таких свойств мы выбрали:

- наличие и структуру рабочих мест;
- уровень эффективности экономики;
- экономика в развитии;
- структура экономики субъектов, адекватная рыночной экономике.

Для характеристики каждого свойства использовались от одного до трех показателей, всего по десять для каждого фактора. Для фактора экономического развития включены показатели, характеризующие способность экономики региона создавать и поддерживать необходимое число рабочих мест, структуру экономических субъектов, адекватную рыночной экономике, прибыльность работы предприятий и другие. Показатели по фактору инновационного развития региона отображают инновационную активность территории, т.е. способность (интенсивность, эффективность) региональных организаций и предприятий осуществлять инновационный процесс или его отдельные стадии и модернизировать экономику на основе современных научных достижений. Показатели по фактору качество жизни характеризуют способность региональной среды обитания обеспечить качество жизни населения, сопоставимое с современными возможностями и потребностями и наличием возможностей для постоянного их развития и улучшения. Показатели фактора развития человеческого потенциала отражают способность социума воспроизводить необходимое количество и качество человеческих ресурсов для успешного развития экономики и качества жизни.

Для перевода показателей в безразмерную форму рабочий диапазон значений каждого из них был разбит на 20 равных отрезков. В результате этого каж-

¹ Регионы России. Социально-экономические показатели. 2010 [Текст] : стат. сб. / Росстат. — М., 2010. — 996 с.

дому конкретному показателю, имеющему ту или иную экономическую, техническую, социальную и природу, присваивается безразмерная балльная оценка в зависимости от того, в какой из 20 поддиапазонов попадает значение показателя по тому или иному региону. Каждому интервалу величины показателя при таком подходе присваивается определенное число баллов от 1 для наименьших или худших значений до 20 для наибольших значений показателя. 10 баллов соответствует среднему значению показателя по всем регионам России. Шкала возможных различий в конкурентном потенциале между передовыми и отстающими регионами достаточна с точки зрения погрешности оценки ($\pm 5\%$).

При таком подходе полученное число баллов является количественной характеристикой конкурентной привлекательности региона по конкретному показателю, а сумма баллов по всем показателям отдельного фактора, деленная на число используемых для оценки фактора показателей, — обобщающей оценкой конкурентного потенциала по фактору. Методика расчета может быть представлена в математической форме:

$$S_i = \frac{N_i^1 \max - N_i^1 \min}{20} \quad (1),$$

где S_i — интервальный диапазон i -го показателя,

$N_i^1 \max$ — усредненное по 3 лучшим регионам максимальное значение i -го показателя,

$N_i^1 \min$ — усредненное по 3 наименее развитым регионам минимальное значение i -го показателя

$$KП_j = \frac{\sum K_{ij} N_{ij}^{\delta}}{m_j} \quad (2),$$

где $KП_j$ — нормированная оценка в баллах конкурентного потенциала по j -му фактору,

N_{ij}^{δ} — оценка в баллах конкурентного потенциала по i -му показателю j -го фактора

K_{ij} — коэффициент весомости i -го показателя в группе j -го фактора.

$$\sum_1^m K_{ij} = m_j \quad (3),$$

где m_j — число показателей измерения конкурентного потенциала региона по j -му фактору.

Формула расчета интегральной оценки конкурентного потенциала по всем факторам имеет вид (4):

$$I = \frac{\sum_{j=1}^n KП_j}{n} \quad (4),$$

где I — интегральная оценка конкурентного потенциала

$KП_j$ — обобщенная нормированная оценка по фактору

n — количество учитываемых факторов при измерении конкурентного потенциала

4. Анализ результатов оценок конкурентного потенциала регионов России

Разработанный метод измерения конкурентного потенциала был использован при расчетах конкурентной привлекательности 80 регионов России за 2007-2009 гг. Результаты расчетов представлены в работе:

- в форме таблиц значений частных показателей конкурентного потенциала по регионам и округам России, сгруппированных по факторам, к которым относятся эти показатели (таблица 2)²;
- группировок регионов по уровню конкурентного потенциала (таблица 3)²;
- рейтингов регионов по конкурентному потенциалу за 2007-2009 гг.²;
- усредненных оценок конкурентного потенциала по обобщающим и интегральной оценкам (таблица 4)².

В таблице 3 представлены оценки конкурентной привлекательности регионов Северо-Западного федерального округа. Наивысшую обобщающую оценку экономического развития имеют в Северо-Западном округе Санкт-Петербург, Ленинградская и Калининградская области. Группа ресурсодобывающих регионов Северо-Западного округа, включая Архангельскую область, республики Карелия и Коми, Вологодскую и Мурманскую области, имеют существенно более низкие обобщающие оценки экономической привлекательности за счет концентрации ресурсодобывающих предприятий, имеющих более низкую добавленную стоимость своей продукции. Большинство показателей оценки экономической конкурентной привлекательности этих регионов имеют от одного до шести баллов, т.е. значительно ниже, чем среднее значение этих показателей по России.

В таблице 4 приведены группировки регионов России по величине обобщающей оценки экономической привлекательности. Все регионы нами распределены на 5 групп в зависимости от уровня экономического развития. В группу регионов с повышенной или высокой экономической привлекательностью входят 11 регионов, причем два из них являются крупнейшими городами страны и областями к ним примыкающими. На основе данных этой таблицы в целом можно сделать вывод об еще низкой экономической конкурентной привлекательности большинства регионов России (63 региона, или 79% от всех регионов России). Развитие этих регионов и выход их на более высокий уровень экономической конкурентной привлекательности требует как активного участия местных властей в направлении выработки и реализации более эффективной экономической политики, так и изменения отношений центральных органов власти к распределению ресурсов развития, аккумулируемых в федеральной части бюджета.

² Всего результаты расчетов и анализ представлены в 25 таблицах основного текста и 7 таблицах Приложений к работе.

Таблица 3 — Группировка регионов по экономическому фактору за 2009 г.

| Название группы | Перечень регионов в группе |
|--|---|
| Регионы с высоким экономическим потенциалом | г. Санкт-Петербург, г. Москва, Московская область, Ленинградская область, Чукотский автономный округ, Калужская область, Тюменская область, Белгородская область, Республика Татарстан |
| Регионы с повышенным экономическим потенциалом | Красноярский край, Новгородская область |
| Регионы со средним экономическим потенциалом | Калининградская, Нижегородская, Липецкая, Самарская и Томская области, Краснодарский край |
| Регионы с пониженным экономическим потенциалом | Пермский край, Свердловская область, Республика Башкортостан, Сахалинская, Смоленская, Тверская и Тульская области, Республика Коми, Магаданская, Ярославская и Ростовская области, Республика Мордовия |
| Регионы с низким экономическим потенциалом | Новосибирская область, Республика Саха (Якутия), Камчатский край, Вологодская область, Республика Адыгея, Челябинская, Владимирская и Мурманская области, Чувашская Республика, Волгоградская, Пензенская, Рязанская, Воронежская, Костромская, Астраханская и Омская области, Приморский край, Иркутская и Оренбургская области, Ставропольский край, Удмуртская Республика, Саратовская и Кемеровская области, Хабаровский край, Республика Марий Эл, Чеченская Республика, Республика Хакасия, Амурская, Курская, Орловская, Архангельская, Тамбовская, Ульяновская, Ивановская, Кировская и Брянская области, Республики Дагестан, Карелия, Ингушетия и Карачаево-Черкесская Республика, Республика Алтай, Алтайский край, Республика Северная Осетия – Алания, Псковская и Курганская области, Кабардино-Балкарская Республика, Республика Бурятия, Еврейская автономная область, Забайкальский край, Республика Калмыкия, Республика Тыва |

В таблице 4 приведена выборка средних значений конкурентного потенциала регионов России по интегральной и обобщающим оценкам за 2007-2009 гг. по двум из пяти групп. Из таблицы видно, что г. Санкт-Петербург, имеющий наивысший конкурентный потенциал по выбранному нами набору факторов, имеет высокие оценки конкурентного потенциала и по отдельным факторам. По двум факторам — экономическому развитию и человеческому потенциалу — г. Санкт-Петербург имеет самые высокие оценки 16,43 и 12,97 баллов среди всех регионов России.

В работе содержатся и оценки весомости групп регионов по величине конкурентного потенциала во всем пространстве России, а также сделаны выводы о производительности труда в регионах в зависимости от их конкурентного потенциала (таблица 5). По мере снижения конкурентного потенциала по группам регионов, производительность труда в процентах ВРП на одного занятого в экономике изменяется от величины 1,86 в группе с наивысшим конкурентным потенциалом и далее снижается до 1,6; 0,8; 0,65; 0,68 по последующим группам. Эта зависимость показывает, что чем ниже конкурентный потенциал, тем ниже и производительность труда. Производительность труда в первой группе в 2,82 раза выше, чем в двух группах с пониженным и низким конкурентным

потенциалом. Высокая корреляция показателей по уровням конкурентного потенциала и производительности труда в регионах (коэффициент парной корреляции равен 0,9) является неоспоримым подтверждением того, что предложенный метод измерения конкурентного потенциала позволяет измерять и оценивать именно конкурентный потенциал регионов, а не какое-то другое свойство социально-экономического пространства.

Таблица 4 — Средние значения конкурентного потенциала регионов России по интегральной и обобщающим оценкам в баллах за 2007-2009 гг.

| Регионы по группам конкурентоспособности | Средняя интегральная оценка в баллах | Средняя оценка в баллах по факторам | | | |
|---|--------------------------------------|-------------------------------------|------------------------|----------------|------------------------|
| | | Экономическое развитие | Инновационное развитие | Качество жизни | Человеческий потенциал |
| 1-ая группа регионов с высоким конкурентным потенциалом | | | | | |
| г. Санкт-Петербург | 14,48 | 16,43 | 13,00 | 15,50 | 12,97 |
| г. Москва | 13,75 | 16,20 | 10,97 | 16,00 | 11,83 |
| Республика Татарстан | 12,41 | 11,40 | 13,53 | 12,50 | 12,20 |
| Белгородская область | 11,68 | 11,73 | 9,93 | 12,17 | 12,90 |
| Московская область | 11,63 | 14,43 | 10,50 | 12,77 | 8,83 |
| ... | | | | | |
| 2-ая группа регионов с низким конкурентным потенциалом | | | | | |
| ... | | | | | |
| 3-ая группа регионов с низким конкурентным потенциалом | | | | | |
| ... | | | | | |
| 4-ая группа регионов с низким конкурентным потенциалом | | | | | |
| ... | | | | | |
| 5-ая группа регионов с низким конкурентным потенциалом | | | | | |
| Костромская область | 8,49 | 8,00 | 10,57 | 6,57 | 8,83 |
| Сахалинская область | 8,43 | 10,20 | 6,37 | 9,53 | 7,60 |
| Кабардино-Балкарская Республика | 8,38 | 4,23 | 8,27 | 9,00 | 12,03 |
| Республика Марий Эл | 8,34 | 7,33 | 8,67 | 7,23 | 10,13 |
| Мурманская область | 8,27 | 7,93 | 8,80 | 7,57 | 8,77 |
| Курганская область | 8,22 | 4,73 | 12,93 | 6,30 | 8,90 |
| Республика Саха (Якутия) | 8,08 | 8,33 | 7,57 | 5,97 | 10,47 |
| Алтайский край | 8,05 | 6,10 | 9,47 | 7,23 | 9,40 |
| Республика Карелия | 7,96 | 6,43 | 8,87 | 6,00 | 10,53 |
| Республика Коми | 7,95 | 8,70 | 7,40 | 6,03 | 9,67 |
| Псковская область | 7,93 | 5,83 | 10,93 | 6,80 | 8,13 |
| Республика Дагестан | 7,92 | 5,63 | 6,80 | 10,13 | 9,10 |
| Иркутская область | 7,88 | 7,77 | 10,07 | 4,64 | 9,07 |
| Республика Адыгея | 7,88 | 7,13 | 6,50 | 7,13 | 10,77 |
| Камчатский край | 7,88 | 7,30 | 6,50 | 7,97 | 9,73 |
| Карачаево-Черкесская Республика | 7,75 | 5,07 | 8,73 | 5,30 | 11,90 |
| Кемеровская область | 7,69 | 8,27 | 8,23 | 6,40 | 7,87 |
| Республика Бурятия | 7,47 | 5,00 | 10,87 | 5,37 | 8,63 |
| Амурская область | 7,28 | 6,17 | 8,53 | 6,53 | 7,90 |
| Архангельская область | 7,25 | 7,97 | 7,23 | 5,52 | 8,30 |
| Чеченская Республика | 7,23 | 6,13 | 6,21 | 6,33 | 10,23 |
| Приморский край | 7,08 | 7,00 | 7,87 | 6,00 | 7,47 |
| Республика Калмыкия | 7,08 | 3,40 | 6,10 | 6,67 | 12,17 |
| Республика Хакасия | 7,03 | 6,70 | 7,63 | 5,93 | 7,83 |
| Республика Ингушетия | 6,73 | 5,20 | 4,24 | 8,57 | 8,90 |
| Забайкальский край | 6,56 | 4,27 | 6,50 | 6,49 | 8,97 |
| Еврейская автономная область | 6,35 | 5,13 | 6,73 | 5,53 | 8,00 |
| Республика Алтай | 6,33 | 5,57 | 6,00 | 5,63 | 8,13 |
| Республика Тыва | 4,80 | 2,33 | 4,20 | 4,77 | 7,90 |

Таблица 5 — Группировка регионов по интегральной оценке конкурентного потенциала и производительность труда по группам конкурентоспособности регионов (2009 г.)

| Название группы | Перечень регионов в группе | Среднее интегральное значение по группе | Удельный вес группы регионов в показателе за 2009 г. | | | Производительность труда* |
|---|--|---|--|--------|--|---------------------------|
| | | | Доля населения в группе регионов, % | ВРП, % | Среднегодовая численность занятых в экономике, % | |
| Регионы с высоким конкурентным потенциалом | г. Санкт-Петербург, г. Москва, Республика Татарстан, Белгородская область, Чувашская Республика | 13,02 | 9 | 32,8 | 17,6 | 1,86 |
| Регионы с повышенным конкурентным потенциалом | Московская область, Тюменская область, Республика Башкортостан, Калужская область | 10,94 | 3,1 | 16,7 | 10,5 | 1,60 |
| Регионы со средним конкурентным потенциалом | Нижегородская, Липецкая, Самарская и Свердловская области, Республика Мордовия, Ярославская и Томская области, Чукотский автономный округ, Новосибирская область, Пермский край, Орловская, Пензенская, Саратовская, Калининградская, Магаданская и Ленинградская области, Красноярский край | 9,95 | 12,7 | 17,8 | 22,3 | 0,80 |
| Регионы с пониженным конкурентным потенциалом | Челябинская область, Удмуртская Республика, Воронежская, Волгоградская, Новгородская, Рязанская, Ростовская, Оренбургская, Тамбовская, Тверская и Тульская области, Ставропольский и Краснодарский края, Смоленская, Омская, Ивановская, Сахалинская, Ульяновская и Бранская области, Республика Марий Эл, Мурманская, Владимирская и Астраханская области | 8,97 | 38,5 | 18,4 | 28,4 | 0,65 |
| Регионы с низким конкурентным потенциалом | Курская область, Республика Северная Осетия – Алания, Хабаровский край, Кировская и Костромская области, Кабардино-Балкарская Республика, Вологодская и Курганская области, Республика Дагестан, Алтайский край, Республики Карелия, Коми и Саха (Якутия), Камчатский край, Иркутская область, Республика Адыгея, Чеченская Республика, Карачаево-Черкесская Республика, Псковская область, Республика Хакасия, Архангельская, Амурская и Кемеровская области, Приморский край, Республики Калмыкия, Бурятия, Ингушетия, Забайкальский край, Республика Алтай, Еврейская автономная область, Республика Тыва | 7,38 | 36,6 | 14,3 | 21,2 | 0,68 |

5. Области возможного использования оценок конкурентного потенциала в управлении

Стратегические приоритеты развития регионов в самом общем виде имеют целью наращивание экономических и социальных потенциалов и сохранение устойчивости развития. Первая часть этой цели является постоянно действующей целевой функцией, вторая часть — это ограничивающее условие, невыполнение которого чревато серьезными экономическими и социальными последствиями. В этом контексте конкурентный потенциал региона выступает как необходимое условие движения по обоим стратегическим приоритетам общей целевой функции развития региона и является важнейшим гарантом устойчиво-

* Рассчитано по доле производства ВРП на 1% занятых в экономике

сти экономики и социальной сферы при неблагоприятных воздействиях извне или внутри региона.

Высокий конкурентный потенциал региона сокращает негативное воздействие внешних и внутренних рисков и позволяет сохранять или повышать темпы развития и блокировать неблагоприятные последствия. Повышенный конкурентный потенциал играет роль резерва, которым может воспользоваться регион, изменив и скорректировав стратегические приоритеты и проекты их реализации.

Оценки и результаты анализа конкурентного потенциала регионов могут эффективно использоваться при решении многих задач регионального и федерального управления (рисунок 3). Одним из важнейших направлений практического использования метода измерения и оценок конкурентного потенциала является создание на их основе института мониторинга конкурентного потенциала. Мониторинг конкурентного потенциала регионов одинаково важен для муниципального, регионального и федерального управления.

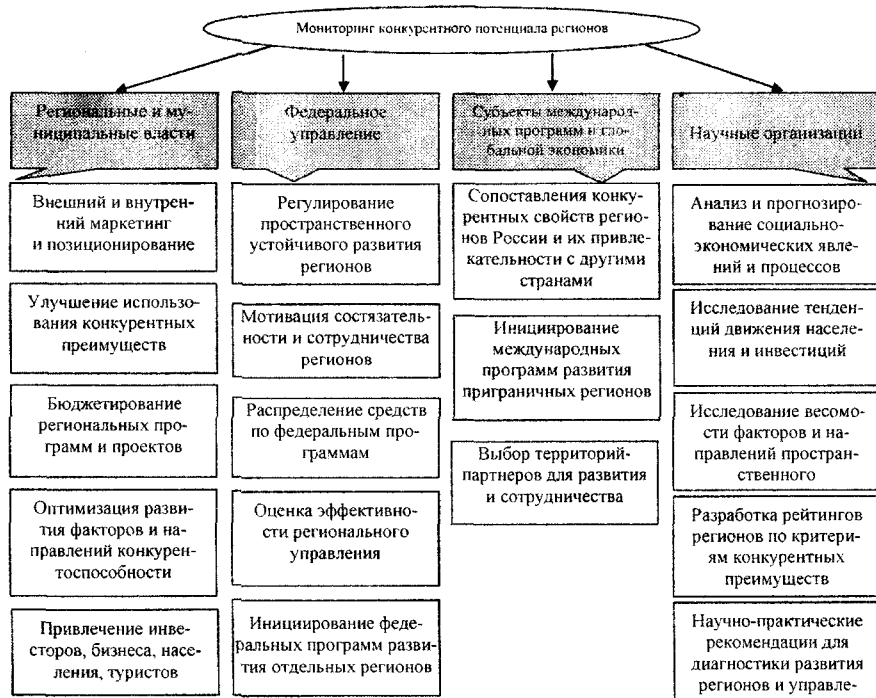


Рисунок 3 – Области возможного использования оценок конкурентного потенциала регионов.

На региональном уровне оценка конкурентного потенциала необходима для наращивания и улучшения использования конкурентных преимуществ территории путем выбора более рациональных путей развития, маркетинга и пози-

ционирования, привлечения инвесторов и т.д. Оценка конкурентного потенциала регионов позволяет выявить «полюса передового опыта», то есть те регионы, которые преуспели в развитии того или иного фактора конкурентоспособности. Такая информация может быть полезной для создания различных видов формальных и неформальных объединений территорий, в рамках которых наиболее важной целью являлось бы сотрудничество на основе обмена опытом и передачи нововведений во всех сферах социально-экономического развития территории. Партнерство регионов во всем многообразии его проявлений позволяет периферийным территориям с низким конкурентным потенциалом соперничать с более конкурентопригодными регионами. Это особенно актуально для России, где лишь немногие регионы имеют высокий конкурентный потенциал и благоприятные предпосылки для устойчивого развития.

ОСНОВНЫЕ ПУБЛИКАЦИИ АВТОРА ПО ТЕМЕ ИССЛЕДОВАНИЯ

Публикации в рецензируемых научных изданиях, рекомендованных ВАК:

1. Назарова Е.А. Оценка конкурентного потенциала инновационно-экономического развития регионов Северо-Западного федерального округа // Вестник Инжэкона. Серия экономика, №3 (46), 2011. — С. 403-406 (0,5 п.л.)
2. Назарова Е.А. Использование конкурентных преимуществ региона для усиления конкурентоспособности субъектов-потребителей / Б.М. Гринчель, Е.А. Назарова // Экономика и управление, №4 (66), 2011. — стр.129-132 (0,5 / 0,25 п.л.)

Публикации в других научных изданиях:

3. Назарова Е.А. Экспериментальная проверка метода измерения конкурентного потенциала регионов России / Б.М. Гринчель, Е.А. Назарова // Модернизация и экономическая безопасность России Т.2 / под ред. акад. Н.Я. Петракова. — М. — СПб, 2011 — С. 354-383 (1,8 / 0,9 п.л.)
4. Назарова Е.А. Роль маркетинга в повышении конкурентной привлекательности территорий // Пути и опыт решения актуальных вопросов развития экономики и общества в России и Германии. Сборник докладов международной научно-практической конференции / Под ред. Л.П. Совершаевой; Ин-т «Северо-Запад». — СПб.: ГУАП, 2011. — 244 с. — С. 200-204 (0,5 п.л.)
5. Назарова Е.А. Конкурентные свойства Северо-Западного федерального округа в пространстве макрорегионов России // Пространственная экономика: методология и методы исследования: матер. всероссийской науч.-практ. конф. 13—14 октября 2011 г. / ИПРЭ РАН. СПб.: ГУАП, 2011. — 316 с. — стр. 95-101 (0,3 п.л.)
6. Назарова Е.А. Особенности региональной структуры инновационного процесса в России и Северо-западном Федеральном округе / Б.М.Гринчель, Л.В. Дорофеева, О.И. Кошкарова, Е.А. Назарова// Экономика Северо-Запада: проблемы и перспективы развития, №2-3, 2010г. — С. 111-127 (1,0 / 0,4 п.л.)

7. Назарова Е.А. Использование оценок конкурентного потенциала субъектами управления / Б.М. Гринчель, Е.А. Дергачева, Е.А. Назарова // Материалы Всероссийской научно-практической конференции «Инновационная и социально-ориентированная экономика: пространственный аспект» (2-3 апреля 2009 г., Санкт-Петербург) / Ч.1. Фундаментальные проблемы пространственного развития. СПб.: ИПРЭ РАН, 2009. — С. 90-98 (0,7 / 0,3 п.л.)
8. Назарова Е.А. Использование оценок конкурентного потенциала субъектами управления / Гринчель Б.М., Дергачева Е.А., Назарова Е.А. // Стратегические приоритеты регионального развития: от теории к принципам формирования единого социально-экономического пространства / Под ред. В.В.Окрепилова; Институт проблем региональной экономики РАН. СПб.: Наука, 2009 — 488 с. С. 95-103 (0,5 / 0,2 п.л.)
9. Назарова Е.А. Целевые функции местной жилищной политики / Б.М. Гринчель, Е.А. Дергачева, Н.Е. Костылева, Е.А. Назарова // Модернизация управления жилищной сферой в городах Италии и России / Под ред. Б.М. Гринчеля, Н.Е. Костылевой. СПб., 2005. 205с. — С. 35-42 (0,5 / 0,1)
10. Назарова Е.А. Позиционирование территории как форма маркетинга // Евроград. — 2005. — №15. — С. 69-72 (0,5 п.л.)
11. Nazarova E. E-Government in russischen Kommunen und Landkreisen / B.Grintchel, N.Kostyleva, E.Ljubuschkina, P.Vinogradov, A.Golobia, E.Kislizyna, A.Konovalov, E.Dergacheva, E.Nazarova, O.Chernega, V.Laptev, A.Bojko, D.Salamatov, R.Kamalov, V.Jalov // Informationsbrücken für Electronic Government Stuttgart, Alcatel SEL Stiftung, 2004. — С. 22-34 (1 / 0,1 п.л.)
12. Назарова Е.А. Концепция муниципального Интернет-сайта / Е.А. Дергачева, Е.А. Назарова, О.А. Чернега // Электронное управление и инновационное развитие на коммунальном уровне: Лучшая практика городов Германии и России / Под ред. Б.М. Гринчеля, Н.Е. Костылевой, Д. Клумпа. СПб., 2004. 208 с. — С. 115-119 (0,5 / 0,2 п.л.)
13. Назарова Е.А. Норвежско-российское партнерство в сфере местного самоуправления // Евроград. — 2004. — №17. — С. 89-90 (0,3 п.л.)
14. Назарова Е.А. Организация широкого гражданского участия в стратегическом местном самоуправлении / Дергачева Е.А., Корюкин И.А., Назарова Е.А. // Местное самоуправление в крупном городе — эффективнее и ближе к гражданам / Под ред. Костылевой Н.Е., Шубиной Н.В., Ланкастер Э. СПб., 2004. — 142 с. — С. 106-114 (0,5 / 0,2 п.л.)
15. Назарова Е.А. Электронное управление и международный маркетинг — в центре сотрудничества городов // Евроград. — 2003. — №16. — С. 71-75 (0,6 п.л.)
16. Назарова Е.А. Метод городского маркетинга / Гринчель Т.П., Назарова Е.А., Смирнова. // Экономические стратегии активных городов — СПб.: Наука, 2002. — 499 с. — С. 158-164 (0,6 / 0,2 п.л.)
17. Назарова Е.А. Городской маркетинг: методические подходы // Евроград. — 2001. — №14. — С. 37-40, (0,5 п.л.)